

Au travail  
pour la santé de chacun,  
la prévention est l'affaire  
de tous... ensemble!

LA SANTÉ DES COLLABORATEURS  
FACTEUR DE PERFORMANCE  
DE L'ENTREPRISE

Sstrun<sup>+</sup>

La prévention  
en pratiques...

Sstrun<sup>+</sup>

DU DIAGNOSTIC  
FIN-ALPHAB.

”  
Une année forte d'une  
réforme structurante  
pour l'avenir, le défi  
de l'accompagnement  
des entreprises pour  
mieux répondre à leurs  
besoins.  
”

## RÉFORME DE LA SANTÉ AU TRAVAIL

La Loi pour un renforcement de la prévention en santé au travail a pris effet le 31 mars 2022 avec pour premières conséquences l'adaptation du mode de désignation des représentants employeurs et l'évolution des modalités de calcul de la cotisation au per capita, effectif en 2023.

Renommés services de prévention et de santé au travail interentreprises (SPSTI), les services affichent maintenant une offre de services pour les entreprises harmonisée sur le territoire français dans sa partie socle, accompagnée d'une offre complémentaire (définie selon la réalité des territoires et les moyens des services) et d'une offre spécifique qui pourra être mise en place pour accompagner les indépendants, toutes deux financées par une tarification particulière.

Le suivi individuel de la santé des travailleurs tout au long de la carrière est renforcé par de nouveaux rendez-vous, visites médicales de mi et fin de carrière, entretien de liaison pendant un arrêt de travail. La prévention de la désinsertion professionnelle est érigée en troisième pilier de l'offre de services avec notamment la mise en œuvre d'une cellule d'action dédiée. Une future certification, dont le référentiel est attendu en juillet 2023, sera un déterminant de toute décision d'agrément d'un SPSTI à l'horizon 2025.

Labellisé en 2021, le SSTRN répond à l'essentiel des attendus de la réforme. Les nécessaires adaptations se feront progressivement pour répondre aux besoins des entreprises du bassin nantais.

## SUR LE TERRITOIRE

Le SSTRN est moteur de la dynamique de collaboration inter-services en Pays de la Loire. Il accompagne notamment cinq SPSTI dans la mise en œuvre d'une démarche d'amélioration continue en vue de la future certification.

Dix conventions sont actives en 2022 et six autres sont en projet. Parmi elles...

**FASTT** | Expérimentation de la visite de retour à l'emploi pour les intérimaires.

**ASAMLA / MBA Traduction** | Service d'interprétariat pour accompagner les travailleurs non francophones.

**LIGUE CONTRE LE CANCER** | Actions communes pour assurer la promotion de la charte cancer dans entreprises.

**THALIE SANTÉ** | Prise en charge des intermittents du spectacle sur le territoire du SSTRN.

**CLUB HOUSE** | Actions pour préserver la santé mentale des travailleurs.

**UNIVERSITÉS D'ANGERS ET NANTES** | Accueil de stagiaires internes en médecine du travail et interventions dans les parcours de formation.

## PROJET DE SERVICE

### LES ENJEUX POUR 2022-2026

Le projet de service est à la fois l'occasion d'une réflexion interne, d'un diagnostic portant sur l'environnement du SSTRN et d'une ambition partagée à cinq ans pour conduire des projets et inscrire l'action du SSTRN dans une stratégie cohérente, efficace et efficiente pour remplir ses missions au service des entreprises adhérentes et de leurs salariés.

Le projet de service 2022-2026 porte quatre enjeux déclinés en 17 objectifs :

- déploiement de la réforme née de la loi du 2 août 2021,
- positionnement territorial et partenarial en santé et santé au travail,
- digitalisation et dématérialisation,
- responsabilité sociétale des entreprises.



[sstrn.fr/association/projet-service-2022-2026](https://sstrn.fr/association/projet-service-2022-2026)

## PRÉVENTION ET SANTÉ AU TRAVAIL

### PILIER DE LA DÉMARCHE RSE DES ENTREPRISES

La prévention des risques professionnels fait partie des 17 objectifs de l'ONU pour le développement durable. Service de prévention et de santé au travail, la mission du SSTRN est ainsi **au service de la démarche de responsabilité sociétale des entreprises**, les actions menées viennent donc alimenter leur propre démarche RSE.

# NOS ÉQUIPES

Le SSTRN, ce sont **372 professionnels\*** au service de la prévention et de la santé au travail, dont plus de 300 accompagnent au quotidien sur le terrain les entreprises et leurs salariés.

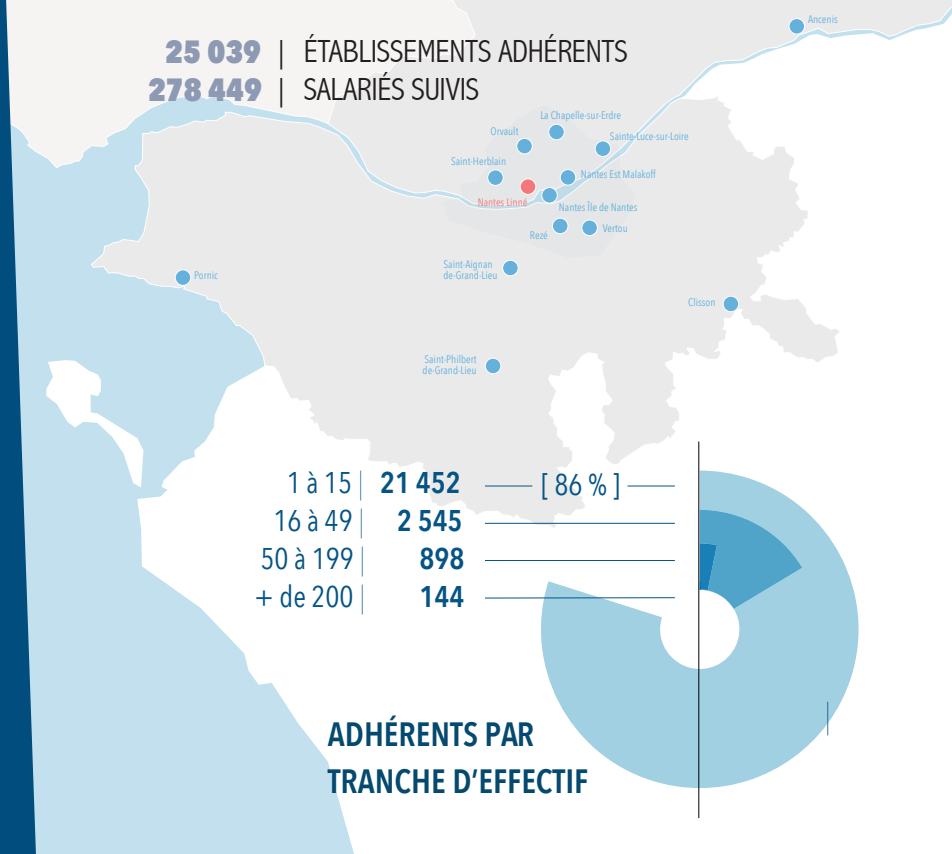


\* 342 ETP, équivalents temps plein | au 31/12/2022

# NOS ADHÉRENTS

Année après année, la structure des entreprises adhérentes reste la même, avec une large majorité (86%) de petites entreprises. L'effectif moyen par nouvel adhérent est plus faible que l'année précédente à 1,3 salariés contre 2,7.

**25 039** | ÉTABLISSEMENTS ADHÉRENTS  
**278 449** | SALARIÉS SUIVIS



1 à 15	<b>21 452</b>	[ 86 % ]
16 à 49	<b>2 545</b>	
50 à 199	<b>898</b>	
+ de 200	<b>144</b>	

**ADHÉRENTS PAR TRANCHE D'EFFECTIF**

# ÉLÉMENTS

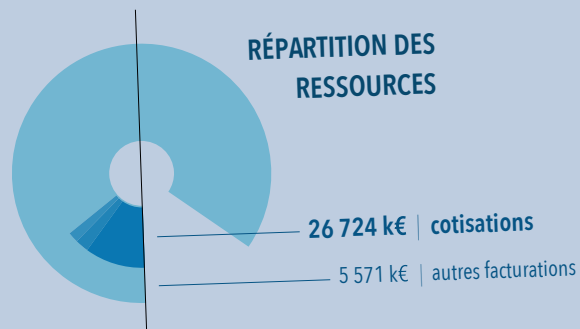
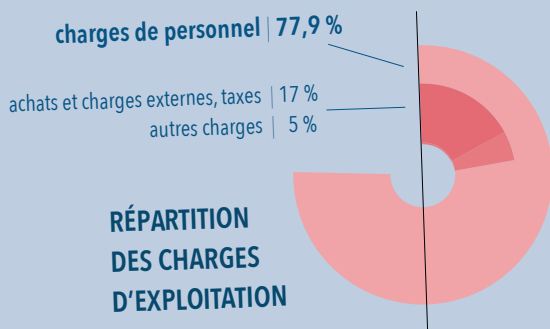
## BUDGÉTAIRES

**32 295 k€** | RESSOURCES

**77,9%** | CHARGES DE PERSONNEL

**-671 k€** | RÉSULTAT

Le résultat 2022 présente une perte de 671 k€. Les ressources facturées se montent à 33,3 M€, dont 26,7 M€ pour les cotisations. Le budget total est de 33 M€ (31 M€ en 2021). Les charges de personnel sont en croissance d'environ 1,5 M€, à 26,3 M€, contre 24,8 M€ l'an dernier. La perte cumulée se monte à près de 1 M€ sur les trois dernières années et traduit la volonté du SSTRN de poursuivre les investissements, y compris pendant la période pandémique et post pandémie.



## ACTIONS DE PRÉVENTION

**5 573** | ACTIONS EN MILIEU DE TRAVAIL

### EN ENTREPRISE

**13 231** | FICHES D'ENTREPRISES RÉALISÉES  
**238 042** | SALARIÉS COUVERTS PAR UNE FE

Après les années Covid-19, 2021 avait marqué le retour au niveau d'activité de 2019. L'année 2022 poursuit le développement des actions en entreprise.

Mené depuis 2018 pour renforcer la réalisation des fiches d'entreprise (FE), le travail porte ses fruits : le nombre d'entreprises et de salariés couverts par une fiche d'entreprise progresse avec 53 % et 85 % contre 52 % (49 % en 2019) et 83 % fin 2021.

entreprises avec FE | 53 %

salariés avec FE | 85 %



## UN SUIVI SPÉCIFIQUE

**9 331** | VISITES INTÉRIM RÉALISÉES (+ 2,1 %)

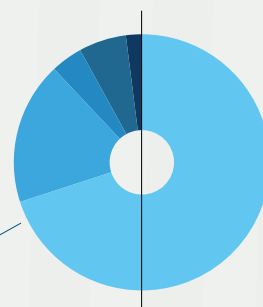
### POUR LE SECTEUR INTÉRIM

**92,2 %** | VISITES D'EMBAUCHE

Mise en place en 2019 avec l'ouverture du centre de l'île de Nantes, l'équipe de prévention dédiée au suivi des intérimaires voit ses moyens progressivement renforcés pour accompagner le dynamisme de ce secteur d'activité sur le bassin d'emploi nantais.

Autres centres | 2 %  
Pornic | 6 %  
Saint-Philbert | 4 %  
Ancenis | 18 %

Nant'île | 70 %



## DES ACTIONS DÉDIÉES

### AUX TRAVAILLEURS SAISONNIERS

**557** | SAISONNIERS ACCOMPAGNÉS

Des actions de sensibilisation collectives sont mises en place pour accompagner les travailleurs saisonniers. Principalement programmées sur notre centre de Pornic, 47 sessions ont été réalisées en 2022.



## ATELIERS, SENSIBILISATIONS, INFORMATION

### LA PRÉVENTION SOUS TOUTES SES FORMES

**436** SALARIÉS SENSIBILISÉS EN SESSIONS INTRA-ENTREPRISES

**1 018** PERSONNES FORMÉES ET INFORMÉES EN RÉUNIONS, ATELIERS ET SENSIBILISATIONS COLLECTIVES

**553 152** PAGES VUES SUR LE SITE INTERNET

**214 868** VISITEURS UNIQUES

**199 065** VUES UNIQUES SUR LES RÉSEAUX SOCIAUX

## SUIVI INDIVIDUEL

**123 768** | VISITES MÉDICALES (+2,1%)

## LA SANTÉ DES SALARIÉS

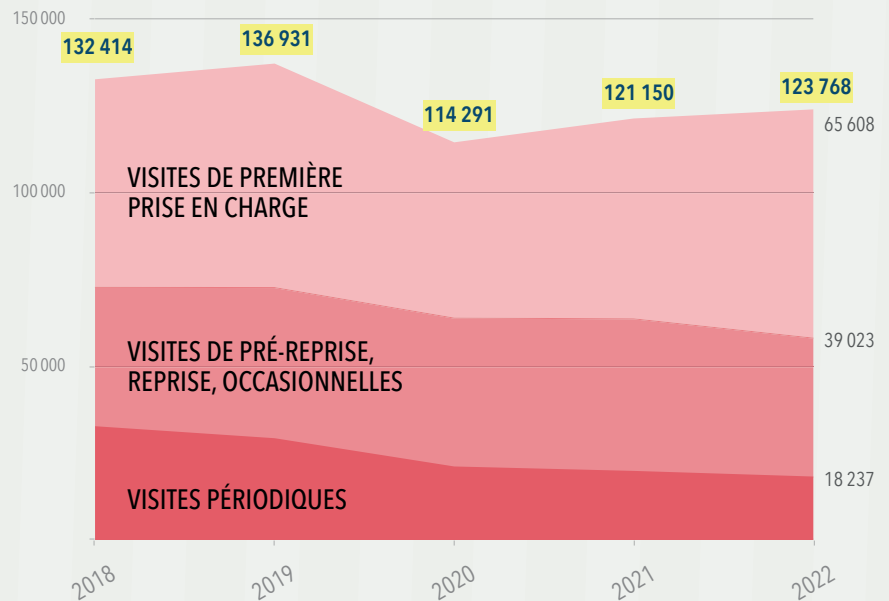
**2 445** | DISPENSES DE VISITES D'EMBAUCHE

**+12%** | VISITES DE PREMIÈRE PRISE EN CHARGE

**161 507** | EXAMENS COMPLÉMENTAIRES (+16%)

Après une année de reprise marquée en 2021 (+6%) suite à la période Covid-19, l'activité de suivi individuel de la santé des salariés (visites médicales et entretiens infirmiers) est de nouveau en croissance en 2022 (+2,1%). L'activité n'atteint pas encore le niveau d'avant la pandémie.

Si elle est moins forte que dans les départements voisins, la **pénurie de médecins du travail constatée partout en France touche aussi le SSTRN**. Pour compenser ce manque structurel, huit créations de postes d'infirmiers santé travail ont été effectuées tout au long de l'année, avec une mise en action progressive. Un travail est également mené pour formaliser des protocoles de délégation des médecins pour que les infirmiers puissent réaliser d'autres visites très demandées.



## SOUFFRANCE AU TRAVAIL

**371** | ACCOMPAGNEMENTS RÉALISÉS

## DISPOSITIF CLINIQUE

**2,7** | ENTRETIENS PAR SALARIÉ

Initié en 2020 pour répondre au besoin d'accompagnement de salariés et des employeurs en souffrance au travail, le dispositif clinique conduit par les psychologues du travail connaît une hausse importante (+41%) du nombre de demandes en 2022.

## ACCOMPAGNEMENT

**289** | INTERVENTIONS EN ERGONOMIE AVANCÉE

## ERGO-PSYCHO-SOCIAL

**89** | SUIVIS PAR LES PSYCHOLOGUES DU TRAVAIL

**506** | ACCOMPAGNEMENTS DU SERVICE SOCIAL DU TRAVAIL (+27%)

En plus d'œuvrer en renfort des équipes de prévention sur les sujets propres à leurs compétences, les professionnels du pôle ergonomie, psychologie du travail et service social accompagnent des salariés en vulnérabilité dont les situations nécessitent des compétences avancées.

# PRÉVENTION DE LA DÉSINSERTION PROFESSIONNELLE

## L'ACTIVITÉ DE LA CELLULE

115 | NOUVELLES SAISINES DE LA CELLULE

257 | SALARIÉS ACCOMPAGNÉS

65% | DES PERSONNES SUIVIES SONT DES FEMMES

56% | AVEC UNE PATHOLOGIE MOTRICE

Organisée autour du référent maintien dans l'emploi, la cellule de prévention de la désinsertion professionnelle réunit un médecin du travail spécialisé, un psychologue du travail, deux ergonomes, une assistante de service social et une assistante de la cellule. Elle accompagne des salariés à risque d'inaptitude dont la situation complexe nécessite des actions spécifiques. En 2022, ce sont 402 rendez-vous de suivi qui ont été réalisés pour 257 personnes.

Expérimentée dès 2012, la cellule a construit et développé de nombreuses collaborations sur le territoire avec les acteurs du handicap, les universités, les institutionnels régionaux. En 2022, elle a notamment publié une étude sur la santé au travail en Pays de la Loire réalisée dans le cadre du 3<sup>e</sup> plan régional santé travail (PRST3). Elle participe à différents rendez-vous et forums spécialisés tout au long de l'année. Elle est active également dans le cadre du plan territorial santé mentale 44 (PTSM).

*La prévention de la désinsertion professionnelle est au cœur des préoccupations dans la réforme de la santé au travail.*

*Notre cellule dédiée accompagne les situations complexes. Pour s'adapter aux exigences nouvelles de la réforme, son organisation sera renforcée en 2023.*

## AMÉNAGEMENTS DE POSTE

### ET INAPTITUDES

20 000 | AMÉNAGEMENTS DE POSTES\*

16% | DES VISITES DU SUIVI INDIVIDUEL

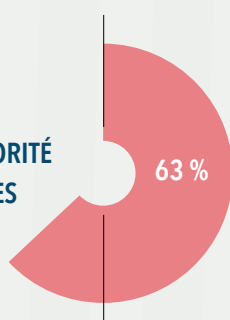
2% | SALARIÉS INAPTES AU POSTE (2 438)

82% des salariés reçoivent une attestation ou une aptitude pour l'exercice de leur métier. 16% bénéficient d'une préconisation d'aménagement de poste, en forte hausse par rapport à 2019 (+8%).

Le nombre d'inaptitudes déclarées a augmenté, avec une progression significative de +33% depuis 2019 et la période d'avant la pandémie de Covid-19.

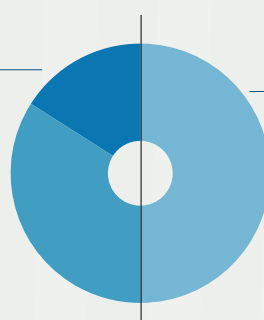
\* CONTRE 124 000 SUIVIS INDIVIDUELS

UNE MAJORITÉ DE FEMMES



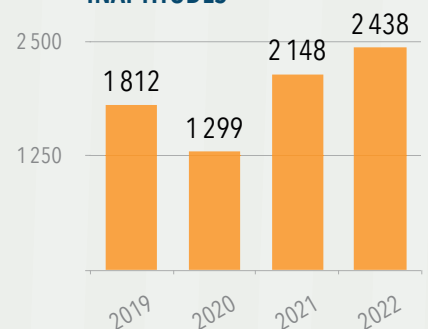
10 à 49

- de 10



ENTREPRISES CONCERNÉES

### INAPTITUDES



# À LA RENCONTRE DES ENTREPRISES



L'année 2022 a été active en matière de participation à des événements, reprenant le fil d'une dynamique initiée avant la pandémie de Covid-19.

## SALON PRÉVENTICA GRAND OUEST

Revenu en mai 2022 huit ans après sa précédente édition à Nantes, Préventica est LE rendez-vous (deux éditions par an en France) pour parler prévention des risques professionnels et découvrir toutes les solutions d'accompagnement et les nouveautés techniques.

Le SSTRN occupait deux espaces pour présenter ses services et ses actions : l'un pour échanger et comprendre les services utiles aux entreprises et aux salariés, l'autre pour découvrir les animations de prévention et une manière ludique de comprendre les risques dans l'entreprise. De nombreux visiteurs se sont arrêtés, notamment sur l'espace dédié aux animations, et les trois jours du salon ont été un temps précieux pour tisser ou renforcer les liens avec notre environnement et nos partenaires, institutionnels, acteurs de la prévention et du monde socio-économique du territoire.

Préventica  
Mai 2022



## SALON GO ENTREPRENEURS



Fin novembre, comme chaque année, le SSTRN était présent sur le salon dédié aux créateurs ou repreneurs d'entreprises. Une journée importante pour expliquer au plus tôt dans le processus qui mène à la création de l'entreprise l'importance de la prévention et le parcours d'une entreprise adhérente.

## UNE COMMUNICATION ACTIVE

Afin de faire écho à l'évènement, une communication active a été faite avant et pendant le salon Préventica avec pour objectif de toucher le grand public : campagne d'affichage sur 180 bus de Nantes Métropole pendant huit jours, présence renforcée sur les réseaux sociaux, distribution de badges portant des messages de prévention (près de 1000 badges donnés).



Go Entrepreneurs  
Novembre 2022



# ÇA S'EST PASSÉ EN 2022



L'assemblée générale valide le projet de service 2022-2026.

## JANVIER

- Le nouveau logiciel métier, déployé fin 2021, entre dans sa phase de pleine exploitation.
- Le projet de service 2022-2026, élaboré dans une démarche participative, est finalisé. Il porte 4 enjeux et 17 objectifs.

## FÉVRIER

- Le centre d'Ancenis organise une journée de sensibilisation sur le bruit au travail.
- Un projet est lancé pour accompagner l'évolution du métier d'infirmier santé travail.

## MARS

- La révision des statuts de l'association, en accord avec la Loi du 2 août 2021, est approuvée par l'assemblée générale extraordinaire du 31 mars. Elle concerne les nouvelles modalités de désignation des représentants employeurs du conseil d'administration.
- L'engagement auprès du SDIS44 est renouvelé pour faciliter l'engagement des personnels sapeurs pompiers volontaires.

## AVRIL

- Le projet est lancé en interne pour améliorer les outils permettant de piloter les relations avec les adhérents.
- Une instruction de la direction générale du travail (DGT) précise les contours des cellules de prévention de la désinsertion professionnelle obligatoires pour chaque service.

## MAI

- Le SSTRN anime deux espaces ambitieux sur le salon Préventica Grand Ouest pour rencontrer les entreprises, expliquer ses missions, présenter ses actions et partager son savoir-faire en animation de la prévention.

## JUIN

- L'assemblée générale annuelle du 23 juin valide le projet de service 2022-2026 et l'évolution des modalités de calcul de la cotisation au per capita.

## SEPTEMBRE

- Une organisation est mise en œuvre pour structurer la communication régionale. Le SSTRN porte son pilotage.
- Un plan de sobriété énergétique est mis en place sur l'ensemble des sites du SSTRN.

## OCTOBRE

- Une phase d'expérimentation est conduite jusqu'à décembre pour évaluer un nouvel outil d'évaluation des risques professionnels directement utilisable par les entreprises.
- Une convention de partenariat est signée avec la Ligue Contre le Cancer pour construire des actions communes et partager la charte cancer dans les entreprises.

## NOVEMBRE

- Le SSTRN est présent sur le salon Go Entrepreneurs de Nantes à la rencontre des entreprises et des porteurs de projets.

## DÉCEMBRE

- L'offre de service socle, qui doit être harmonisée partout en France, est communiquée aux adhérents, ainsi que les nouvelles modalités de la cotisation.



sstrn.fr



sstrn44



sstrn\_44



@sstrn44



#Masantéautaf



SSTRN  
Service de prévention et de santé au travail de la région nantaise  
2, rue Linné - BP 38549 - 44185 NANTES Cedex 4  
Tél. : 02 40 44 26 00 / Fax. : 02 40 44 26 10  
SIRET : 788 354 843 000 - Code APE : 8621Z



RÉSEAU  
**préanse**  
PRÉVENTION ET SANTÉ AU TRAVAIL